

Uchwała Nr LIII/290/2018
Rady Gminy w Solcu nad Wisłą
z dnia 31 lipca 2018 r.

w sprawie uzgodnienia projektu Zarządzenia Regionalnego Dyrektora Ochrony Środowiska w Warszawie w sprawie ustanowienia planu ochrony dla rezerwatu przyrody Sadkowice

Na podstawie art. 6, art. 7, art. 14 i art. 18 ust. 1 ustawy z dnia 8 marca 1990 roku o samorządzie gminnym (Dz. U. z 2018 r., poz. 994 z późn. zm.) oraz art. 19 ust. 2 ustawy z dnia 16 kwietnia 2004 roku o ochronie przyrody (Dz. U. z 2018 r., poz. 142 z późn. zm.) Rada Gminy w Solcu nad Wisłą uchwala, co następuje:

§ 1.

Pozytywnie uzgadnia się projekt Zarządzenia Regionalnego Dyrektora Ochrony Środowiska w Warszawie w sprawie ustanowienia planu ochrony dla rezerwatu przyrody Sadkowice, w brzmieniu stanowiącym załącznik do niniejszej Uchwały.

§ 2.

Wykonanie uchwały powierza się Wójtowi Gminy Solec nad Wisłą.

§ 3.

Uchwała wchodzi w życie z dniem podjęcia.

Wiceprzewodnicząca Rady Gmin,

Anna Morawska

Uzasadnienie
do Uchwały Nr LIII/290/2018
Rady Gminy w Solcu nad Wisłą
z dnia 31 lipca 2018 roku

Pismem nr WPN-I.6202.19.2018.AZ z dnia 11 czerwca 2018 r. Regionalny Dyrektor Ochrony Środowiska w Warszawie zwrócił się do Rady Gminy w Solcu nad Wisłą o zaopiniowanie projektu zarządzenia w sprawie ustanowienia planu ochrony dla rezerwatu przyrody Sadkowice.

Zgodnie z art. 19 ust. 2 ustawy z dnia 16 kwietnia 2004 r. o ochronie przyrody (Dz. U. z 2018 r. poz. 142 z późn. zm.) projekt planu ochrony dla rezerwatu przyrody wymaga zaopiniowania przez właściwe miejscowo rady gmin.

Przedstawiony projekt zarządzenia określa cele ochrony rezerwatu, identyfikuje oraz określa sposoby eliminacji lub ograniczenia istniejących i potencjalnych zagrożeń wewnętrznych i zewnętrznych, wyznacza działania ochronne na obszarze rezerwatu. Projekt dodatkowo wprowadza ustalenia do studium uwarunkowań i kierunków zagospodarowania przestrzennego gminy Solec nad Wisłą, miejscowych planów zagospodarowania przestrzennego gminy Solec nad Wisłą, planu zagospodarowania przestrzennego województwa mazowieckiego.

Przyjęte ustalenia w zaproponowanym planie ochrony dla rezerwatu przyrody Sadkowice są zgodne z prowadzoną przez Gminę Solec nad Wisłą polityką zrównoważonego rozwoju i pozwalają pogodzić potrzeby społeczne, środowiskowe i gospodarcze gminy.

W związku z powyższym Rada Gminy w Solcu nad Wisłą wyraża pozytywną opinię i przyjęcie niniejszej uchwały jest zasadne.

Wiceprzewodnicząca Rady Gmin,
Anna Morawska
Anna Morawska

**ZARZĄDZENIE
REGIONALNEGO DYREKTORA OCHRONY ŚRODOWISKA W WARSZAWIE**

z dnia 2018 r.

w sprawie ustanowienia planu ochrony dla rezerwatu przyrody Sadkowice

Na podstawie art. 19 ust. 6 ustawy z dnia 16 kwietnia 2004 r. o ochronie przyrody (Dz. U. z 2018 r. poz. 142, 10 i 650) zarządza się, co następuje:

§ 1. 1. Ustanawia się, na okres 20 lat, plan ochrony dla rezerwatu przyrody Sadkowice, zwanego dalej „rezerwatem”.

§ 2. 1. Celem ochrony rezerwatu jest zachowanie stanowiska roślin kserotermicznych.

2. Przyrodniczymi i społecznymi uwarunkowaniami realizacji celu, o którym mowa w ust. 1, są:

- 1) zachowanie zbiorowisk kserotermicznych;
- 2) zachowanie charakterystycznych cech krajobrazu tworzonego przez otaczające rezerwat obszary użytkowane rolniczo.

§ 3. Identyfikację oraz określenie sposobów eliminacji lub ograniczania istniejących i potencjalnych zagrożeń wewnętrznych i zewnętrznych oraz ich skutków, określa załącznik nr 1 do zarządzenia.

§ 4. Obszar rezerwatu objęty jest ochroną czynną.

§ 5. 1. Działania ochronne na obszarze ochrony czynnej z podaniem rodzaju, zakresu i lokalizacji tych działań określa załącznik nr 2 do zarządzenia.

2. Mapę lokalizacji działań, o których mowa w ust. 1, określa załącznik nr 3 do zarządzenia.

§ 6. 1. Wprowadza się następujące ustalenia do studium uwarunkowań i kierunków zagospodarowania przestrzennego gminy Solec nad Wisłą, miejscowych planów zagospodarowania przestrzennego gminy Solec nad Wisłą, planu zagospodarowania przestrzennego województwa mazowieckiego, dotyczące eliminacji lub ograniczenia zagrożeń wewnętrznych lub zewnętrznych:

1) na terenie rezerwatu:

- a) należy utrzymać dotychczasowy sposób przeznaczenia i użytkowania gruntów,
- b) należy wykluczyć lokalizację nowej infrastruktury technicznej nie związanej z udostępnieniem i funkcjonowaniem rezerwatu,
- c) należy wykluczyć realizację działań mogących przyczynić się do zmiany ukształtowania terenu,
- d) należy wykluczyć realizację działań przyczyniających się do zmiany stosunków wodnych w sposób mogący negatywnie wpływać na rezerwat;

2) na terenie obszaru określonego w załączniku nr 4 do zarządzenia jako „obszar I”:

- a) należy utrzymać zagospodarowanie terenu w formie gruntów zadrzewionych i zakrzewionych,

- b) należy wykluczyć podejmowanie działań przyczyniających się do zmiany stosunków wodnych w sposób mogący negatywnie wpływać na rezerwat;
- 3) na terenie obszaru określonego w załączniku nr 4 do zarządzenia jako „obszar II”:
- a) należy utrzymać rolniczy charakter terenu,
 - b) nie należy wprowadzać zmian w sposobie przeznaczenia i użytkowania gruntów pod inwestycje mogące oddziaływać na rezerwat,
 - c) należy wykluczyć podejmowanie działań przyczyniających się do zmiany stosunków wodnych w sposób mogący negatywnie wpływać na rezerwat;
- 4) na terenie obszaru określonego w załączniku nr 4 do zarządzenia jako „obszar III” należy zachować murawy kserotermiczne.

2. Mapę ustaleń do studium uwarunkowań i kierunków zagospodarowania przestrzennego Solec nad Wisłą, miejscowych planów zagospodarowania przestrzennego Solec nad Wisłą, planu zagospodarowania przestrzennego województwa mazowieckiego dotyczące eliminacji lub ograniczenia zagrożeń wewnętrznych lub zewnętrznych określa załącznik nr 4 do zarządzenia.

§ 7. Zarządzenie wchodzi w życie po upływie 14 dni od dnia ogłoszenia.

Regionalny Dyrektor Ochrony
Środowiska w Warszawie

Arkadiusz Siembida

Załącznik Nr 1 do Zarządzenia

Regionalnego Dyrektora Ochrony Środowiska w Warszawie

z dnia.....2018 r.

Identyfikacja oraz określenie sposobów eliminacji lub ograniczenia istniejących i potencjalnych zagrożeń wewnętrznych i zewnętrznych oraz ich skutków

Identyfikacja zagrożeń	Rodzaj zagrożenia	Sposób eliminacji zagrożenia lub jego ograniczenia oraz jego skutków
Sukcesja zbiorowisk leśnych.	Zewnętrzne Istniejące	Usuwanie drzew i krzewów, przywrócenie użytkowania pastwiskowego lub kośnego.
Zarastanie muraw kserotermicznych.	Wewnętrzne Istniejące	Odstąpienie muraw kserotermicznych.
Zanik gatunków kserotermicznych.	Wewnętrzne Istniejące	Wprowadzanie wyhodowanych w warunkach sztucznych charakterystycznych w rezerwacie gatunków kserotermicznych.
Obecność gatunków inwazyjnych.	Wewnętrzne Istniejące	Usuwanie gatunków inwazyjnych.
Eutrofizacja w skutek splywu biogenów z okolicznych pól i sadów.	Zewnętrzne Istniejące	Ograniczenie stosowania środków ochrony roślin. Usuwanie z rezerwatu biomasy powstałej w ramach usuwania z jego terenu roślin.
Postępująca presja zabudowy, w szczególności infrastruktury technicznej powiązanej z wprowadzanym sposobem zagospodarowania terenu.	Zewnętrzne Potencjalne	Wprowadzenie ustaleń do studium uwarunkowań i kierunków zagospodarowania przestrzennego i miejscowych planów zagospodarowania przestrzennego.
Zaśmiecanie rezerwatu.	Zewnętrzne Istniejące	Usuwanie śmieci, ustawianie tablic informacyjnych.

Załącznik Nr 2 do Zarządzenia

Regionalnego Dyrektora Ochrony Środowiska w Warszawie

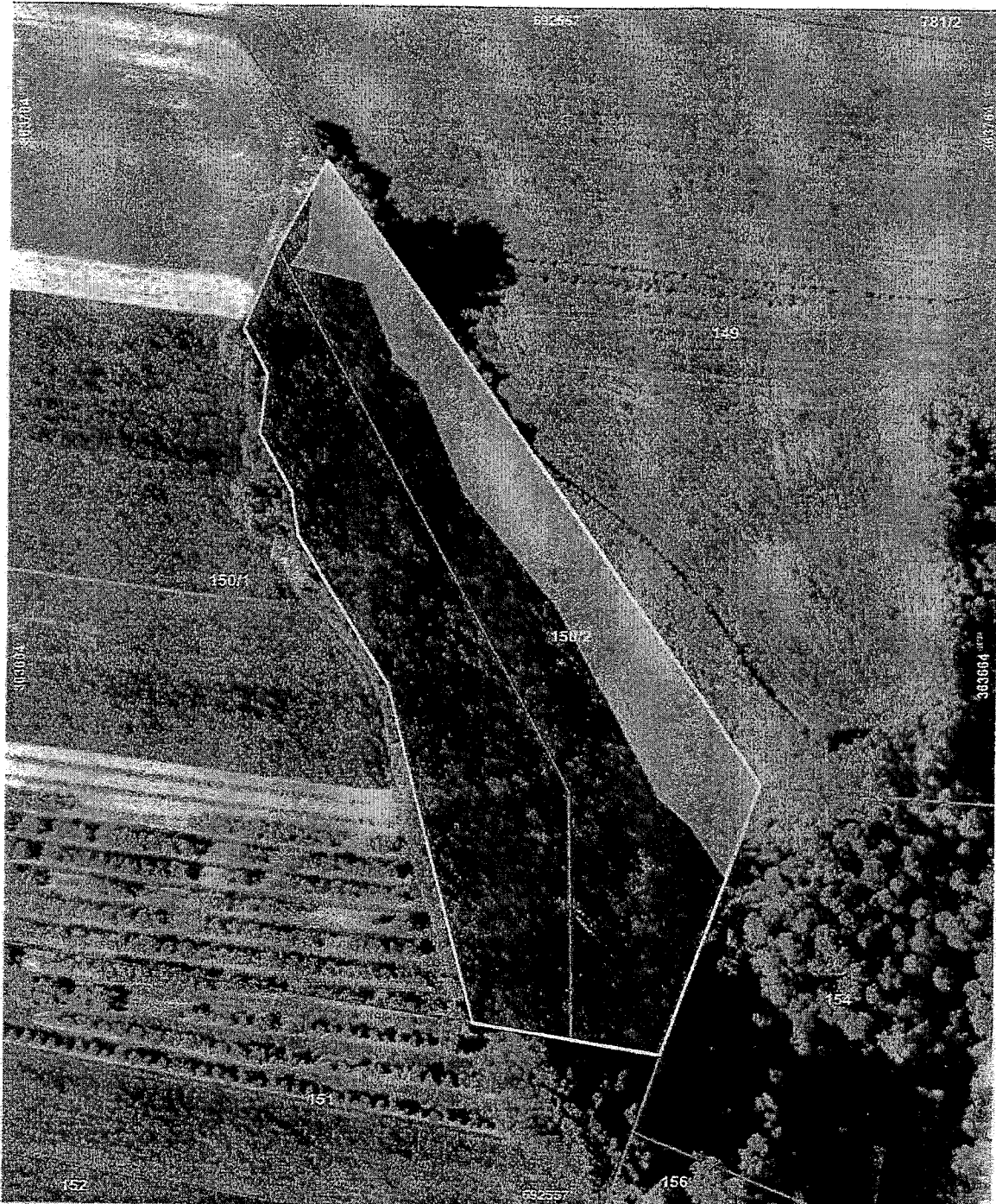
z dnia.....2018 r.

Działania ochronne na obszarze ochrony czynnej, z podaniem rodzaju, zakresu i lokalizacji tych działań

Rodzaj działania ochronnego	Zakres działań ochronnych	Lokalizacja działań ochronnych	
		Numer działki ewidencyjnej	
Odtwarzanie muraw	Działanie ochronne, w ramach którego można usuwać roślinność zaguszającą gatunki charakterystyczne dla muraw kserotermicznych z wyjątkiem egzemplarzy jałowca pospolitego. Powstałą biomasę należy usunąć poza rezerwat.	150/2	
Usuwanie drzew i krzewów	Działanie ochronne, w ramach którego można usuwać od września do końca lutego drzewa i krzewy z wyjątkiem egzemplarzy jałowca pospolitego. Powstałą biomasę należy usunąć poza rezerwat.	150/1	
Eliminacja gatunków obcych	Działanie ochronne, w ramach którego można usuwać gatunki obce.	150/2	
Wprowadzanie roślin	Działanie ochronne, w ramach którego można wzmacniać, odbudowywać charakterystyczne w rezerwacie populacje gatunków kserotermicznych poprzez wprowadzanie wyhodowanych w warunkach sztucznych, w szczególności z nasion pochodzących z roślin występujących w rezerwacie i jego otoczeniu, charakterystycznych dla rezerwatu gatunków kserotermicznych.	150/1	
Monitoring	W ramach działania można wykonywać regularnie powtarzane po sobie obserwacje i pomiary charakterystycznych cech oraz zachodzących zmian występujących w rezerwacie siedlisk przyrodniczych, gatunków roślin oraz ich siedlisk.	150/2	
Sprzątanie	W ramach działania można usuwać z rezerwatu śmieci.	150/1	
		150/2	

Załącznik Nr 3 do Zarządzenia
Regionalnego Dyrektora Ochrony Środowiska w Warszawie
z dnia.....2018 r.

Mapa lokalizacji działań ochronnych



Legenda

Rezerwat

Działki ewidencyjne

Usuwanie drzew i krzewów, Eliminacja gatunków obcych, Monitoring

Usuwanie drzew i krzewów, Eliminacja gatunków obcych, Monitoring, Odtwarzanie muraw, Wprowadzanie roślin



Układ współrzędnych płaskich prostokątnych
PL-1992
Podział na działki ewidencyjne
według stanu na rok 2016
Ortofotomapa GUGIK 2007



Załącznik Nr 4 do zarządzenia

Regionalnego Dyrektora Ochrony Środowiska w Warszawie

z dnia.....2018 r.

Mapa ustaleń do studium uwarunkowań i kierunków zagospodarowania przestrzennego gminy Solec nad Wisłą, miejscowych planów zagospodarowania przestrzennego gminy Solec nad Wisłą, planu zagospodarowania przestrzennego województwa mazowieckiego dotyczące eliminacji lub ograniczenia zagrożeń wewnętrznych lub zewnętrznych

